

# Verifone®

## Verifone VX 520 Color OHJEKIRJA



3G

Nopea  
3G yhteys



Kirkas  
värinäyttö



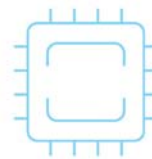
NFC  
lähimaksut



Loistava  
suunnittelu



Kestävä  
akku



Tehokas  
prosessori



Heti  
käytössäsi

**Verifone Finland Oy**

Vantaankoskentie 14  
01670 Vantaa

[www.verifone.com](http://www.verifone.com)

Vaihde: 09 477 433 0

Toimistomme on auki arkisin klo 8-16.

**Myynti:**

09 477 433 40  
arkisin: 8 – 21  
lauantaisin: 9 – 18  
sunnuntaisin: 12 – 18  
[myynti@verifone.fi](mailto:myynti@verifone.fi)

**Asiakaspalvelu:**

0600 01 02 03 (1,31 €/min)  
arkisin: 8 - 21  
lauantaisin: 9 - 18  
sunnuntaisin: 12 - 18  
[asiakaspalvelu@verifone.fi](mailto:asiakaspalvelu@verifone.fi)

**Laskutus / Lindorff:**

02 2700 390  
arkisin: 8 - 20  
lauantaisin: 10 – 15  
[laskutus@lindorff.fi](mailto:laskutus@lindorff.fi)

**Tilaustenkäsittely:**

09 477 433 43  
arkisin: 8 - 16  
[tilaukset@verifone.fi](mailto:tilaukset@verifone.fi)

## SISÄLLYSLUETTELO:

1. ENNEN KÄYTTÖÖNOTTOA .....	5
1.1 Tärkeää .....	5
1.2 Ohjevideot .....	5
1.3 Maksupäätteen rakenne .....	6
1.4 Tekniset tiedot .....	6
1.5 Johtojen kytkeminen .....	7
1.6 Akku .....	9
1.7 SIM-kortti .....	10
1.8 Paperin vaihto .....	11
1.9 Valikoissa liikkuminen .....	11
1.10 Kirjainten syöttö .....	12
1.11 Päätteen käynnistys ja sammutus .....	12
1.12 Yhteyden testaus .....	12
1.13 PA-DSS Standardi .....	12
2. ASETUKSET .....	13
2.1 Päätteen asetukset .....	13
2.2 Parametrien tulostus .....	13
2.3 Lähetysaika .....	13
2.4 Kassanumero .....	14
2.5 TCP/IP parametrit .....	14
2.6. Kieli .....	14
2.7 Virransäästö .....	15
2.8 Aika asetukset .....	15
2.9 Äänet .....	15
2.10 Audit Log IP .....	15
3. LATAUKSET .....	16
3.1 Ohjelman lataus .....	16
3.2 Parametrien lataus .....	16
4. PÄIVITTÄINEN KÄYTTÖ .....	17
4.1 Tapahtumien teko .....	17
4.1.1 Maksutapahtuman teko sirulla .....	17
4.1.2 Maksutapahtuman teko juovalla .....	18
4.1.3 Maksutapahtuman teko etäluettavalla kortilla .....	18
4.1.4 Peruutus .....	19

4.1.5 Ulkoinen peruutus .....	19
4.1.6 Korttinumeron näppäily .....	19
4.1.7 Kuitin kopio.....	20
4.1.8 Hyvitys.....	20
4.1.9 Kaupasta käteistä .....	21
4.2 Raportit ja pankkiyhteys .....	21
4.2.1 Lähetyseräraportti .....	21
4.2.2 Kuukausiraportti .....	22
4.2.3 Tapahtumien lähetys .....	22
4.2.5 Raportin selitykset.....	23
4.2.6 Ongelmaraportti.....	23
4.2.7 Ongelman kuittaus .....	24
4.3 Varmennuksen ilmoitukset .....	25
5. ERIKOISVERSIOT.....	27
5.1 Käteiskuitti .....	27
5.2 Extra .....	27
5.3 ALV .....	27
5.4 Pakkovarmennus.....	28
5.5 Monikassa .....	28
5.6 Ennakkovarmennus.....	28
6. LISÄVERSIOT .....	31
6.1 Tuoteversio .....	31
6.2 Monen käyttäjän versio .....	33
6.3 Erillinen sirukortinlukija.....	34
7. VIRHETILANTEITA.....	35
8. HUOLTO.....	36

## 1. ENNEN KÄYTTÖÖNOTTOA

### 1.1 Tärkeää



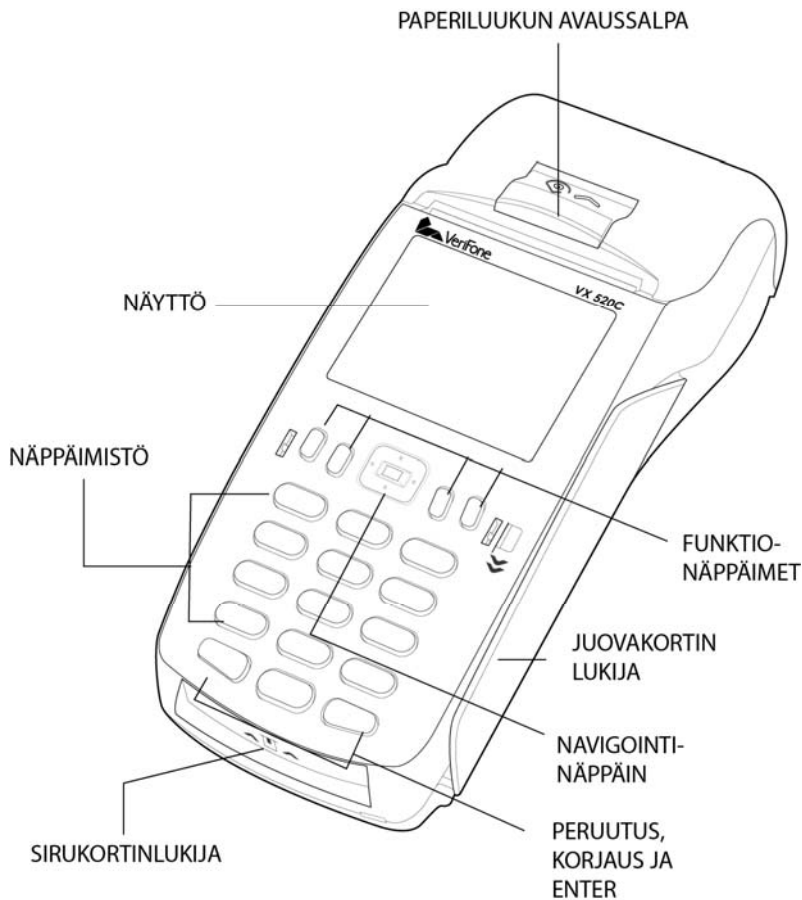
**HUOM! Mikäli näitä ohjeita ei ole noudatettu ja pääte vioittuu, päätteen takuu raukeaa!**

- Suojaa virtajohto sekä muuntaja. Mikäli ne vaurioituvat, niitä ei tule enää käyttää.
- Pääte ei ole veden- eikä pölynkestävä. Se on tarkoitettu sisäkäyttöön.
- Pätteen takuu raukeaa, jos se on altistettu sateelle tai pölylle.
- Älä käytä päätettä lähellä vettä tai kosteassa paikassa.
- Älä käytä pakkasessa.
- Älä työnnä päätteen lukijoihin tai liitosportteihin mitään sinne kuulumattomia esineitä. Pääte voi vaurioitua vakavasti.
- Jos pääte on vioittunut, ota yhteys Verifonen asiakaspalveluun. Päätettä ei saa korjata itse.
- Käytä päätteessä ainoastaan sille tarkoitettua paperia, jotta paperi ei juutu eikä tulostin rikkoudu. Huonolaatuinen paperi voi aiheuttaa tukoksia sekä haitallista paperipölyä.
- Päätettä ei tule käyttää samassa pistokkeessa sellaisen laitteen kanssa, jossa ei ole muuntajaa; tai muuntaja, jossa on liian korkea jännite.
- Älä käytä tinneriä, trikloorietyleeniä tai ketoni-pohjaisia liuottimia päätteen puhdistamiseen – ne voivat vaurioittaa päätteen muovisia tai kumisia osia.
- Älä koskaan suihkuta puhdistusainetta tai muita liuoksia suoraan päätteen näytölle tai näppäimistölle, vaan käytä puhdistusliinaa tai vastaavaa.
- Päätteestä tulee aina sammuttaa virta ennen akun irrottamista.
- Älä irrota virtajohtoa kesken maksutapahtuman, koska tapahtuma ei tällöin välttämättä tallennu päätteen muistiin.
- Pätteen Li-ion -akku on ongelmajätettä. Älä hävitä akkua poltettavan jätteen seassa. Akku tulee toimittaa ongelmajätteiden keräyspisteeseen tai laitetoimittajalle hävitettäväksi.

### 1.2 Ohjevideot

Verkkosivuiltamme löydät laajan valikoiman maksupätteen käyttöönottoon, käyttöön sekä ongelmatilanteiden ratkaisuun liittyviä videoita. Video sivun osoite on [www.verifone.com/fi/fi/videos](http://www.verifone.com/fi/fi/videos)

## 1.3 Maksupäätteen rakenne

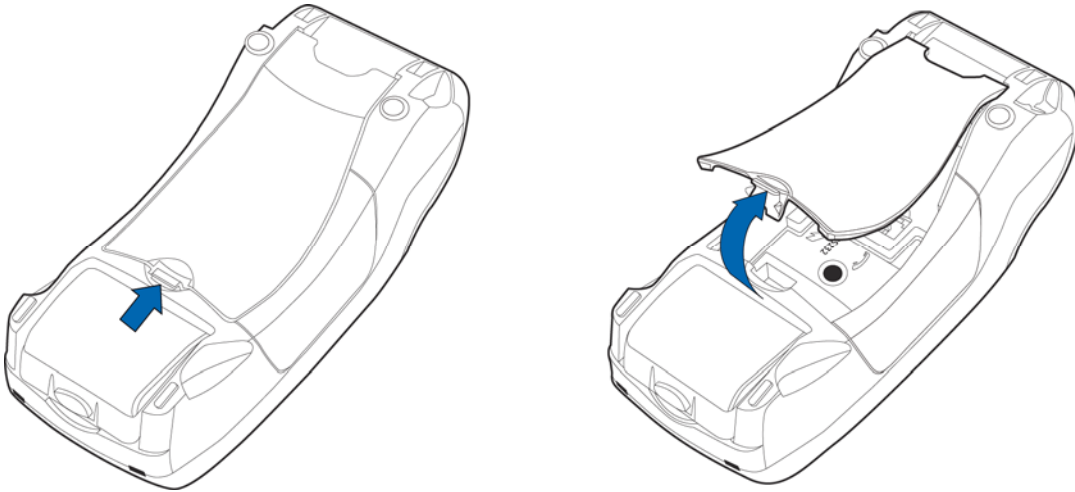


## 1.4 Tekniset tiedot

Proessori:	400 MHz   ARM11 32-bit RISC prosessori
Muisti:	160 MB (128 MB Flash, 32 MB SDRAM)
Näyttö:	2.8" QVGA   Color LCD
Yhteydet:	HDSPA + 3G, Ethernet
Kirjoitin:	24lps   paperirullan leveys 57mm, halkaisija 40 mm
Lukijat:	Magneettijuova 3-raitainen 2-suuntainen, sirukorttilukija
Contactless:	ISO14443 A/B   supports major NFC/contactless schemes
Portit:	Ethernet, telco-, RS-232-, USB 2.0 Host- ja client-portit.
SAM paikat:	3
Turvallisuus:	PCI PTS 3.X
Näppäimistö:	15 numeerista näppäintä kirjaimilla, 4 näytönvalintanäppäintä sekä 5-suuntainen navigointinäppäin
Akku:	1800 mA lithium-Ion Smart
Koko:	Pituus 20.3 cm, leveys 8.7 cm, korkeus 6.0 cm

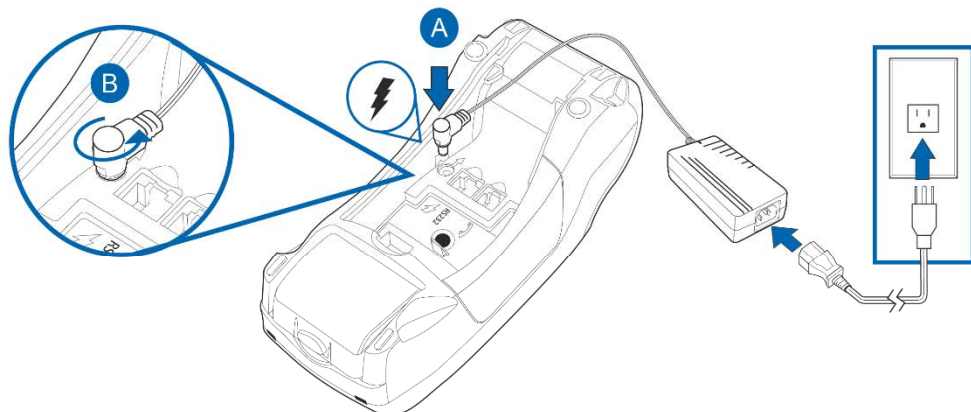
## 1.5 Johtojen kytkeminen

Jotta pääset kytkemään johdot, irrota johtosuoja päätteen pohjasta.



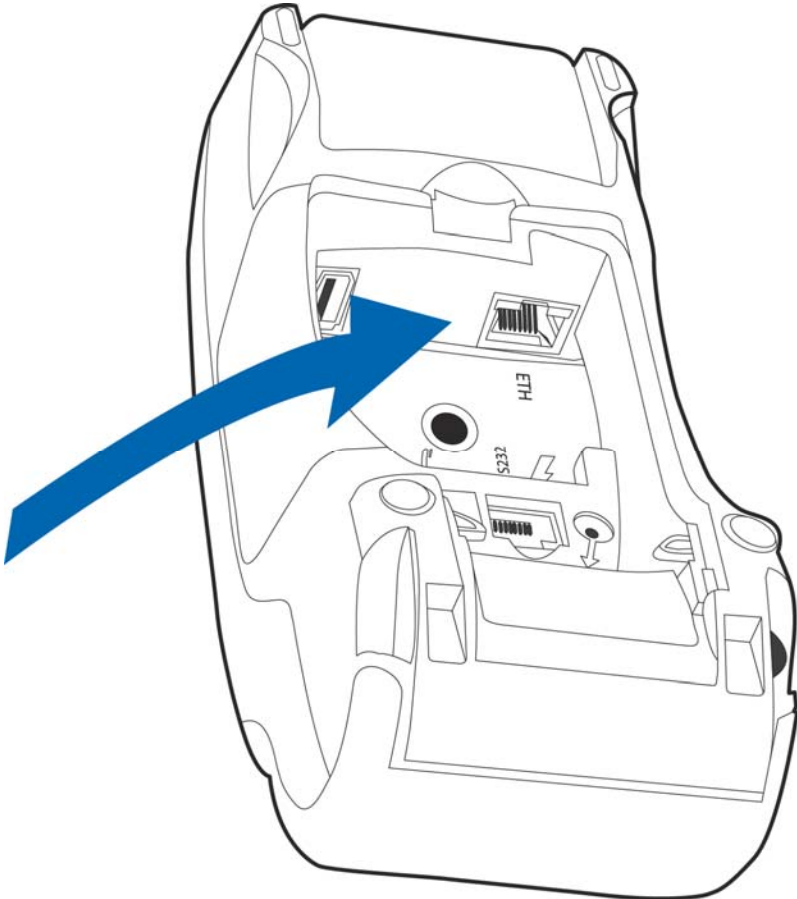
## Virtajohdon kytkeminen

Kytke virtajohto päätteen pohjaan sille osoitettuun kohtaan. Kytke virtajohdon pää muuntajaan ja pistoke sähköpistorasiaan.



## Ethernet-johdon kytkeminen

Kytke Ethernet-kaapeli päätteen pohjaan kohtaan ETH. Kaapelin toinen pää kytketään laajakaistamodeemiin tai laajakaistapistokkeeseen.





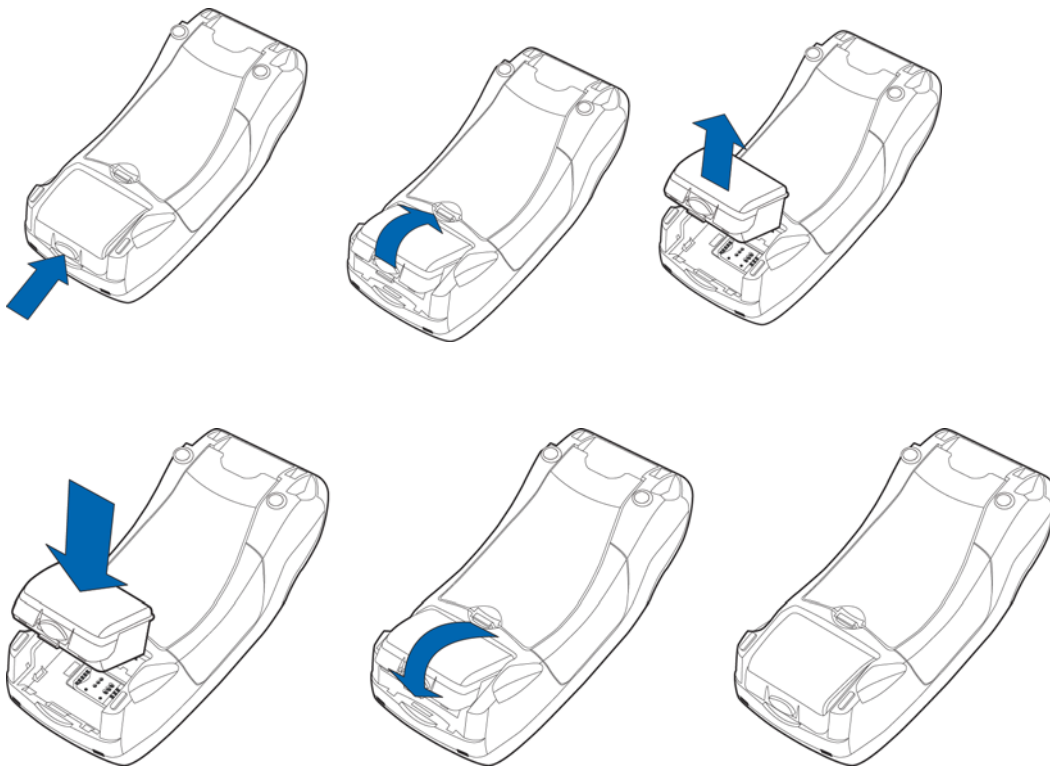
## 1.6 Akku

Akku kiinnitetään asettamalla se paikoilleen ja painamalla kiinni.

Akku irrotetaan painamalla akussa olevaa painiketta, jolloin akku irtaoo.

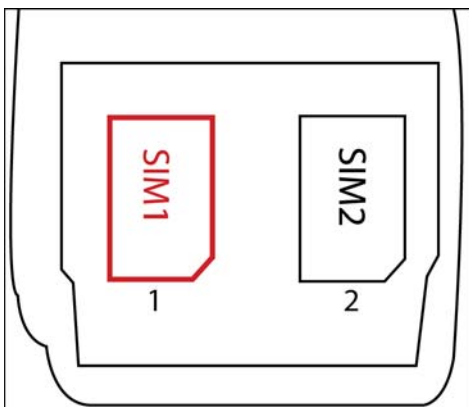
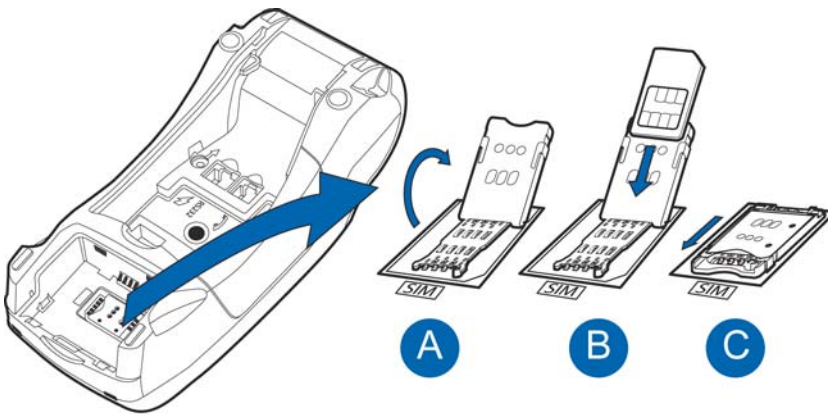
Normaali käytössä akkua tulee ladata aina silloin, kun näytössä oleva akun kuvake on punaisena. Pääte alkaa automaattisesti ladata akkua virtalähteeseen kiinnittämisen jälkeen. Näytössä oleva akun kuvake täyttyy ja muuttuu vihreäksi, kun akku on täynnä. Pääte voi pitää aina kiinni virtalähteessä, se ei vaikuta akkuun. Suositeltavaa on että pääte pidetään latauksessa yöllä. Tällöin akku on täynnä seuraavana työpäivänä sekä automaattinen lähetys pankkiin onnistuu yöllä.

Ohjeen kohdassa Virransäästö on kerrottu erilaisia vaihtoehtoja akun varauksen pidentämiseen.



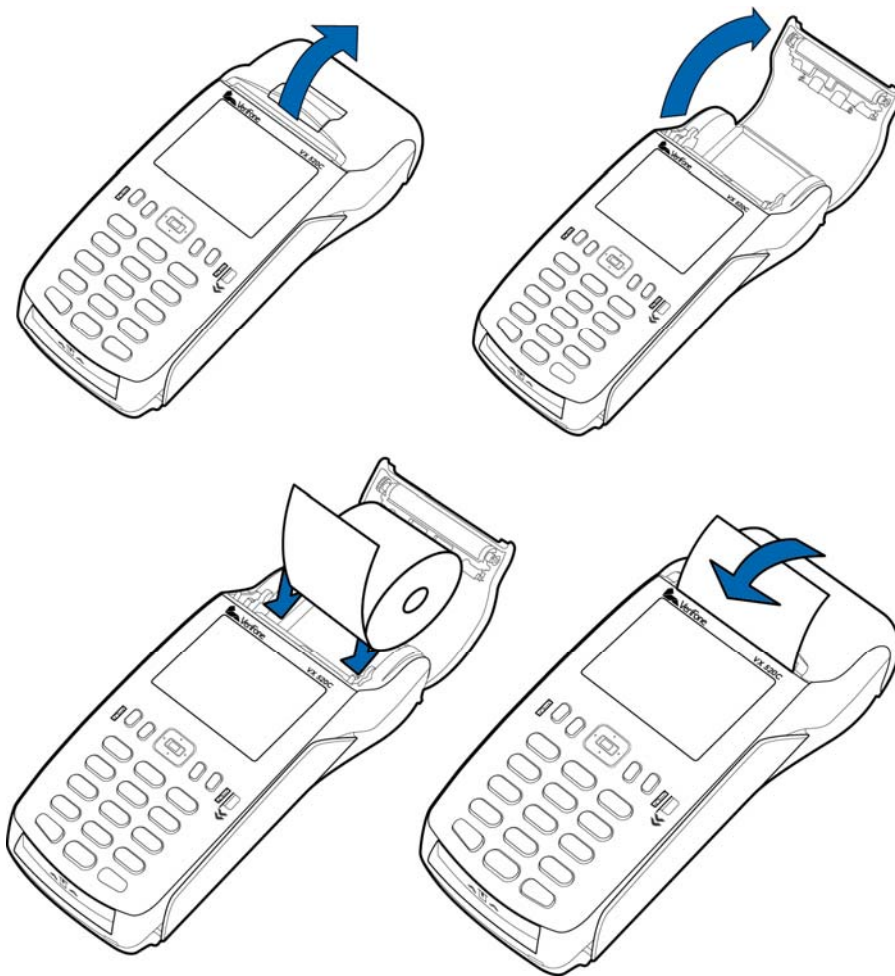
## 1.7 SIM-kortti

SIM-kortin paikka on päätteen akun alla. Kortti asetetaan SIM1-paikkaan siten, että siru tulee alaspäin ja kortin taitettu kulma osoittaa alas.



## 1.8 Paperin vaihto

- Vedä paperiluukun avauspainiketta ylöspäin, jolloin luukun kansi aukeaa.
- Avaa luukku.
- Ota edellinen rulla pois luukusta.
- Aseta paperirulla luukkuun siten, että paperi kulkee alakautta repäisyreunaa kohti.
- Jätä paperia näkyviin repäisyreunan kohdalle ja sulje paperiluukun kansi.
- Pääte ilmoittaa: "PAPERI ASETETTU PAINA ENTER". Paina Enter.



## 1.9 Valikoissa liikkuminen

Valikoissa liikutaan näytön valintanäppäimillä 1 ja 4, tai navigointinäppäimellä. Edelliseen valikkoon pääset Peruutus-näppäimellä, aloitusnäytölle painamalla Peruutus-näppäintä useamman kerran. Valikoissa valinnat tehdään numeronäppäimillä.

## 1.10 Kirjainten syöttö

Kirjainten syöttö tapahtuu painamalla numeronäppäintä, jossa kyseinen kirjain on, niin monta kertaa, että haluttu kirjain tai merkki tulee näytölle.

1= Q Z .  
2= A B C  
3= D E F  
4= G H I  
5= J K L  
6= M N O  
7= P R S  
8= T U V  
9= W X Y  
0= - välilyönti +  
\*= , ‘ “  
#= ! : ; @ = & / \ % \$ \_

## 1.11 Pääteen käynnistys ja sammutus

Pääte käynnistyy painamalla Enter-näppäintä ja pitämällä sitä hetken pohjassa tai kiinnittämällä virtajohdon päätteeseen. Pääte sammuu painamalla Peruutus-näppäintä ja pitämällä sitä hetken pohjassa. **HUOM! Pääte ei sammuu, jos virtajohto on kytketty päätteeseen.**

## 1.12 Yhteyden testaus

Pääteen ollessa ANNA SUMMA-tilassa, paina valitse Raportit (näytön valintanäppäin 1) ja Enter. Tämän jälkeen valitse LÄHETÄ TAPAHTUMAT. Näytölle tulee teksti Lähetys, odota. Maksupääte hakee tarvittavat EMV-aineistot ja palaa oletusnäyttöön.

Tämän jälkeen pääte on käyttövalmis.

**HUOM! Jos yhteys ei toimi, katso lisäohjeet kohdasta 7. VIRHETILANTEITA.**

## 1.13 PA-DSS Standardi

PA-DSS -standardin tavoitteena on auttaa ohjelmistotoimittajia kehittämään PCI DSS -vaatimustenmukaisia maksamisen ratkaisuja, jotka eivät tallenna kiellettyjä korttitietoja kuten CVV2-lukua tai PIN-tunnuslukua. Yritysten käytössä olevien korttimaksuja käsittelevien sovellusten tulee olla PA-DSS -standardin mukaan hyväksytyjä. Löydät uusimman version Verifone PA-DSS käyttöönotto-oppaasta osoitteesta: [www.verifone.com/fi/fi/manuals](http://www.verifone.com/fi/fi/manuals)

## 2. ASETUKSET

### 2.1 Pääteen asetukset

Asetukset -valikkoon pääset painamalla näytön valintanäppäintä 4 ja tämän jälkeen Enter-painiketta.

Asetukset näytöltä valitse ASETUKSET-valikko.

LÄHETYSAIKA	Pääteen automaattinen lähetysaika
KASSANRO	Pääteen kassanumero
TCP/IP PARAMETRIT	DHCP / KIINTEÄ IP
KIELI	Pääteen käyttämä kieli (suomi/ruotsi/englanti)
EXTRA	Extra -toiminnon valinnat
KÄTEISKUITTI	KYLLÄ / EI
VIRRANSÄÄSTÖ	Pääteen virransäästöasetukset
PAKKOVARMENNUS	KYLLÄ / EI
AIKA ASETUKSET	Kellonaika ja päivämäärä
ALV	KYLLÄ / EI
MONIKASSA VERSIO	KYLLÄ / EI
ÄÄNET	PÄÄLLÄ/POIS
AUDIT LOG IP	Lokipalvelimen IP-osoite

### 2.2 Parametrien tulostus

Paina näytön valintanäppäintä 4 ja Enter.

Valitse TULOSTA PARAMETRIT ja PARAMETRIT .

Pääte tulostaa Parametrit -listan, jossa näkyvät pääteen asetukset. Tämä lista on hyvä säilyttää.

### 2.3 Lähetysaika

Maksupääte tekee päivänpäätöksen automaattisesti jos sen asetuksiin on määritetty jokin lähetysaika ja jos se on päällä tuona aikana. Suositeltavaa on että aika on sulkemisajan jälkeen. Tasatunteja kannattaa välttää.

Jos lähetysaika halutaan pois käytöstä, määritellään sen ajaksi 9999. Tällöin on tehtävä manuaalinen tapahtumien lähetys.

Paina näytön valintanäppäintä 4, Enter ja valitse ASETUKSET.

Valitse LÄHETYSAIKA.

Näppäile tähän haluamasi lähetysaika neljällä numerolla. Esim. 0315.

## 2.4 Kassanumero

Mikäli käytössäsi on enemmän kuin yksi maksupääte, voit eritellä päätteet kassanumeroiden perusteella. Jos päätteelle määritellään kassanumero, tulostuu se maksutapahtumaa tehdessä kuitille.

Paina näytön valintanäppäintä 4, Enter ja valitse ASETUKSET.

Siirry valikon kohtaan KASSANUMERO.

Näppäile tähän haluamasi kassanumero kolmella numerolla. Esim 001, 002 jne.

## 2.5 TCP/IP parametrit

Kiinteää laajakaistayhteyttä käyttävään maksupäätteeseen tulee määritellä IP-osoitteet, jos verkossa on kiinteät IP osoitteet.

Paina näytön valintanäppäintä 4, Enter ja valitse ASETUKSET.

Siirry Asetukset-valikon kohtaan TCP/IP PARAMETRIT ja valitse KIINTEÄ IP.

IP-OSOITE = Maksupäätteen käyttämä IP-osoite

GATEWAY = Yhdyskäytävä

SUBNET MASK = Aliverkon peite

## 2.6. Kieli

Maksupääteohjelmiston kielivaihtoehdot ovat suomi, ruotsi ja englanti.

Paina näytön valintanäppäintä 4, Enter ja valitse ASETUKSET.

Siirry Asetukset-valikon kohtaan TCP/IP Kieli.

Valitse haluamasi kieli

## 2.7 Virransäästö

Paina näytön valintanäppäintä 4, Enter ja valitse ASETUKSET  
Siirry valikon kohtaan VIRRANSÄÄSTÖ.

**Virran katkaisu** = Aika jonka kuluttua pääte sammuu kokonaan. Pääte ei sammu jos se on latauksessa eikä jos näytönsäästäjä on käytössä. Jos virran katkaisu halutaan pois käytöstä, tulee tähän asettaa arvoksi 0.

**Online tila** = minimi akun varaus, jonka pääte vaatii toimiakseen prosenteissa ilmoitettuna (esim. 20).

**GPRS aikakatkaisu** = Aika, jonka jälkeen maksupääte katkaisee yhteyden mobiiliverkkoon virran säästämiseksi. Jos aikakatkaisu halutaan pois käytöstä, tulee tähän 0.

**Näytönsäästäjä** = Aika, jonka kuluttua maksupäätteen näytönsäästäjä käynnistyy. Näytönsäästäjä ei käynnisty, jos maksupääte on latauksessa. Jos näytönsäästäjä halutaan pois käytöstä, tulee tähän 0.

**Syvään uneen** = Aika, jonka kuluttua maksupääte menee syvään virransäästötilaan. Maksupääte käynnistyy Enter näppäintä painamalla. Tämä toiminto säästää erittäin paljon akkua. Jos toiminto halutaan pois käytöstä, tulee tähän 0.

## 2.8 Aika asetukset

Paina näytön valintanäppäintä 4, Enter ja valitse ASETUKSET.  
Siirry valikon kohtaan AIKA ASETUKSET.  
Valitse KELLO.  
Valitse haluttu kohta ja muuta tieto. Hyväksy painamalla Enter.

## 2.9 Äännet

Paina näytön valintanäppäintä 4, Enter ja valitse ASETUKSET.  
Siirry valikon kohtaan ÄÄNET.  
Voit määritellä näppäinäänet päälle tai pois.

## 2.10 Audit Log IP

Kun toiminto on otettu käyttöön lähettää maksupääte automaattisesti loki tietoa mm. virhetilanteista sekä latauksista palvelimellesi.

Paina näytön valintanäppäintä 4, Enter ja valitse ASETUKSET.  
Siirry valikon kohtaan AUDIT LOG IP.  
Näppäile tähän lokipalvelimen IP-osoite.

## 3. LATAUKSET

### 3.1 Ohjelman lataus



**HUOM! Latauksia tehtäessä maksupäätteen tulee olla latauksessa ja paikoillaan. Ennen latausta tulee päätteeltä lähettää tapahtumat painamalla näytön valintanäppäintä 1, Enter ja LÄHETÄ TAPAHTUMAT.**

Paina näytön valintanäppäintä 4 ja Enter  
Valitse OHJELMAN LATAUS.  
Valitse OHJELMA + PARAMETRIT / PELKKÄ OHJELMA.

Pääte lataa ohjelman. Näytölle tulee palkki, joka kasvaa latauksen edetessä.



**HUOM! Ohjelman latauksen jälkeen täytyy päätteelle ladata aina myös parametrit. Ohje alla.**

### 3.2 Parametrien lataus

Paina näytön valintanäppäintä 4 ja Enter.  
Valitse PARAMETRIEN LATAUS.  
Valitse PÄÄTTEEN PARAMETRIT  
Valitse VERKKOYHTEYS.

Pääte lataa parametrit. Näytölle tulee palkki, joka kasvaa latauksen edetessä. Pääte tulostaa kuitille "PARAMETRIEN LATAUS ONNISTUNUT".



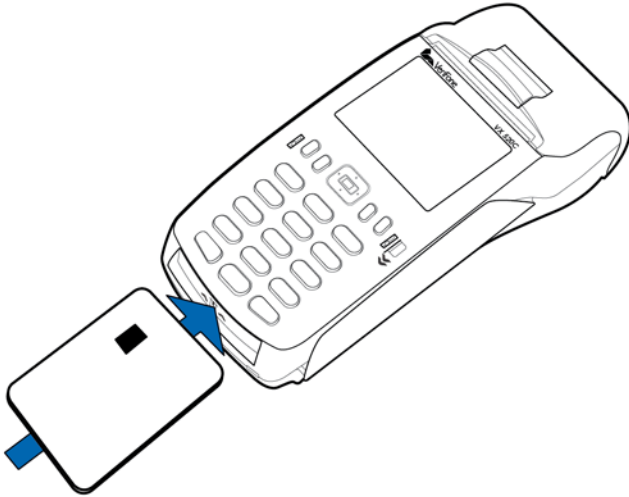
**HUOM! Parametrien latauksen jälkeen täytyy maksupäätteelle hakea korttitaulut. Paina näytön valintanäppäintä 1, Enter ja LÄHETÄ TAPAHTUMAT.**



## 4. PÄIVITTÄINEN KÄYTTÖ

### 4.1 Tapahtumien teko

#### 4.1.1 Maksutapahtuman teko sirulla



ANNA SUMMA: Näppäile eurosumma sentteineen ja paina Enter.

SYÖTÄ/LUE TAI ESITÄ KORTTI: Syötä kortti sirukortin lukijaan päätteen edestä, siru ylöspäin.

CREDIT / DEBIT: Asiakas valitsee maksutavan.

SYÖTÄ PIN JA ENTER: Asiakas syöttää PIN-koodin ja painaa Enter.

**HUOM! PIN-koodin voi ohittaa painamalla tähän Enter. Tällöin vastuu on myyjällä.**

Pääte tulostaa myyjän kuitin, jonka jälkeen kysyy tulostetaanko asiakkaan kuittia. Paina Enter, jos haluat asiakkaan kuitin tulostettua. Muuten paina Peruutus.

Mikäli tapahtuma on hyväksytty PIN – koodilla, allekirjoitusta ei tarvita.

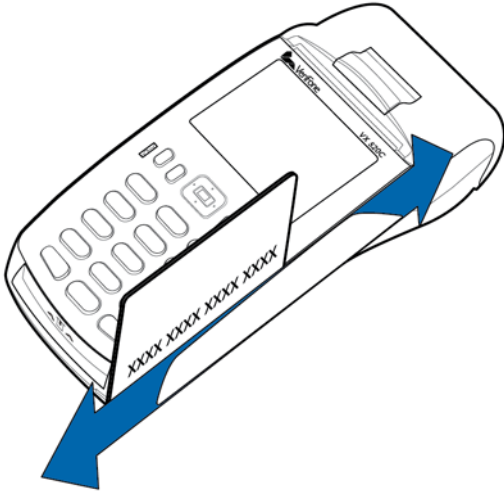
Pääte muistuttaa henkilöllisyyden tarkistuksesta, jos korttituotteen toimintasäännöt vaativat sitä.

Paina Enter, tarkista asiakkaan henkilöllisyys ja merkitse tositteeseen asiakkaan henkilötunnuksen loppuosa sekä mistä henkilöllisyys on tunnistettu.

OTA KORTTI: Ota kortti lukijasta.

**HUOM! Kortti on pidettävä lukijassa koko maksutapahtuman ajan, muuten tapahtuma keskeytyy.**

## 4.1.2 Maksutapahtuman teko juovalla

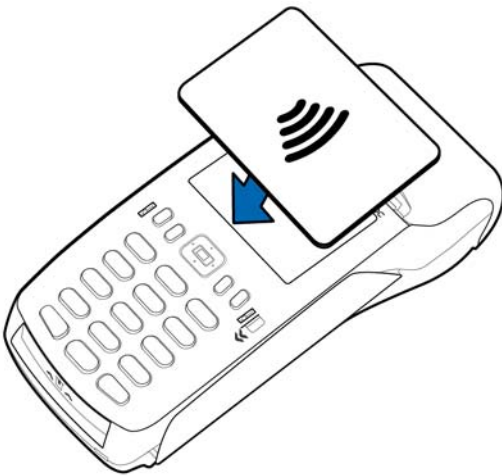


ANNA SUMMA: Näppäile eurosumma sentteineen ja paina Enter.  
SYÖTÄ/LUE TAI ESITÄ KORTTI: Vedä kortti lukijasta.  
CREDIT / DEBIT: Asiakas valitsee maksutavan.

Pääte tulostaa myyjän kuitin, jonka jälkeen kysyy tulostetaanko asiakkaan kuittia. Paina Enter, jos haluat asiakkaan kuitin tulostettua. Muuten paina Peruutus.

Pääte muistuttaa henkilöllisyyden tarkistuksesta, jos korttituotteen toimintasäännöt vaativat sitä. Paina Enter, tarkista asiakkaan henkilöllisyys ja merkitse tositteeseen asiakkaan henkilötunnuksen loppuosa sekä mistä henkilöllisyys on tunnistettu.

## 4.1.3 Maksutapahtuman teko etäluettavalla kortilla



ANNA SUMMA: Näppäile eurosumma sentteineen ja paina Enter.  
SYÖTÄ/LUE TAI ESITÄ KORTTI: Asiakas esittää kortin maksupäänteen näytön kohdalle.

Pääte tulostaa myyjän kuitin, jonka jälkeen kysyy tulostetaanko asiakkaan kuittia. Paina Enter, jos haluat asiakkaan kuitin tulostettua. Muuten paina Peruutus.



**HUOM! Varmentamattoman etäluettavan korttitapahtuman peruutus ei ole sallittu. Vaihtoehtona on tehdä joko hyvitys tapahtuma tai peruutettava se Raportointipalvelun kautta.**

## 4.1.4 Peruutus

**HUOM! Peruutuksen voi tehdä ainoastaan tapahtumalle, joka on edelleen maksupäätteen muistissa.**

Siirry Menu-valikkoon navigointinäppäimellä ja valitse PERUUTUS.

ANNA TOSITE: Pääte ehdottaa edellistä tositenumeroa, hyväksy Enterillä tai näppäile haluttu tositenumero ja paina Enter.

SYÖTÄ/LUE TAI ESITÄ KORTTI: Syötä kortti lukijaan, lue juova tai esitä kortti päätteen näytölle.

Pääte ilmoittaa PERUUTUS HYVÄKSYTTY, tulostaa myyjän kuitin ja kysyy tulostetaanko asiakkaan kuittia. Paina Enter, jos haluat asiakkaan kuitin tulostettua. Muuten paina Peruutus.

TAPAHTUMA PUUTTUU: Tositenumero on näppäilty väärin tai tapahtuma on jo lähetetty päätteeltä.

## 4.1.5 Ulkoinen peruutus

Ulkoisella peruutuksella voidaan oikaista tapahtuma yrityksen miltä tahansa maksupäätteeltä.

Siirry Menu-valikkoon navigointinäppäimellä ja valitse ULKOINEN OIKAISU.

ANNA TOSITE: Näppäile alkuperäisestä kuitista oikaistavan tapahtuman tositenumero.

SARJANUMERO: Näppäile alkuperäisestä kuitista maksupäätteen sarjanumero

KUITIN AIKA HHMM?: Näppäile alkuperäisestä kuitista peruttavan tapahtuman tapahtuma-aika.

SYÖTÄ KORTTI: Syötä kortti, jolla oikaistava tapahtuma on tehty.

Maksupääte ottaa yhteyden ja tekee oikaisun kyseiselle tapahtumalle, minkä jälkeen näyttö ilmoittaa PERUUTUS HYVÄKSYTTY.

Maksupääte tulostaa myyjän kuitin, ja kysyy tulostetaanko asiakkaan kuittia. Paina Enter, jos haluat asiakkaan kuitin tulostettua. Muuten paina Peruutus.

## 4.1.6 Korttinumeron näppäily



**HUOM! Tarkasta asiakkaan henkilöllisyys aina näppäillessäsi tapahtuman!  
Näppäily tapahtuma on kauppiaan vastuulla!**

Syötä summa ja paina Enter. Päätteen pyytäessä korttia paina tähtinäppäintä (\*).

KORTIN NUMERO: Näppäile kortin numero ja paina Enter.

VOIMASSAOLO KKVV: Näppäile kortin voimassaoloaika ja paina Enter.

CREDIT / DEBIT: Valitse maksutapa.

## 4.1.7 Kuitin kopio

Siirry Menu-valikkoon navigointinäppäimellä ja siirry nuolella valikkoa alas. Valitse KUITIN KOPIO.

TOSITE: Pääte ehdottaa edellistä tositenumeroa, hyväksy Enterillä tai näppäile haluttu tositenumero ja paina Enter.

Pääte tulostaa kopion kuitista.

## 4.1.8 Hyvitys

Hyvitys-toiminto voidaan tehdä milloin tahansa. Mikäli haluat korjata tapahtuman kyseisen päivän aikana, käytä Peruutus -toimintoa. SAIO maksupäätteessä ei ole hyvitys toimintoa. Hyvitys tulee tehdä raportointipalvelussa.

Valitse MENU ja valitse HYVITYS.

SUMMA: Näppäile Eurosumma sentteineen ja paina Enter.

SYÖTÄ KORTTI TAI LUE JUOVA: Syötä kortti lukijaan tai lue juova.

DEBIT / CREDIT: Valitse maksutapa.

Maksupääte tulostaa myyjän kuitin, ja kysyy tulostetaanko asiakkaan kuittia. Paina Enter, jos haluat asiakkaan kuitin tulostettua. Muuten paina Peruutus.

Hyvitys ilman korttia: Paina F1, siinä vaiheessa kun maksupääte pyytää korttia. Tällöin maksupääte pyytää kortinnumeroa sekä voimassaoloaikaa. Kaikilla korteilla näppäily ei kuitenkaan ole sallittu, tällöin pääte ilmoittaa EI SALLITTU ja palaa perusnäyttöön.

### Hyvitysraportti

Hyvitysraportti erittelee tehdyt hyvitykset korttikohtaisesti. Hyvitysraportti kytketään päälle painamalla näytön valintanäppäintä 1, Enter ja Hyvitysraportti. Valitse Hyvitysraportti ja Päällä. Hyvitysraportti tulostetaan painamalla näytön valintanäppäintä 1, Enter ja Hyvitysraportti. Valitse Hyvitysraportti ja Tulosta hyvitysraportti.

## 4.1.9 Kaupasta käteistä

Kaupasta käteistä-tapahtumalla tarkoitetaan oston yhteydessä tapahtuvaa rahan nostoa.

Paina MENU ja valitse Cashback.

Oston summa: Näppäile tähän oston summa. Paina Enter.

Cashback summa: Näppäile tähän cashback-summa. Paina Enter.

Syötä kortti. Asiakas syöttää sirukortin lukijaan.

Syötä PIN: Asiakas näppäilee PIN-koodin ja painaa Enter.

Maksupäätte tekee varmennuksen ja tulostaa kuitit. Tarkista asiakkaan henkilötiedot. Molempiin kuitteihin on otettava asiakkaan sekä myyjän allekirjoitukset.

Cashback-tapahtumat on eritelty maksupäätteen lähetyseräraportissa omalla rivillään, siten että Cashback-osuus on eriteltynä erilliselle riville. Oston summa näkyy Debit tai Credit -ostojen yhteydessä riippuen maksutavasta.



**HUOM! Cashback-tapahtuma on sallittu ainoastaan oston yhteydessä, se on aina tehtävä sirukortilla ja hyväksyttävä PIN-koodilla. Tapahtuma on aina varmennettava.**

## 4.2 Raportit ja pankkiyhteys

### 4.2.1 Lähetyseräraportti

Paina näytön valintanäppäintä 1 ja Enter.

Valitse LÄHETYSERÄRAPORTTI.

Päätte tulostaa korttityyppikohtaisesti eritellyn raportin päivän maksutapahtumista. Päätte nollaa tämän raportin onnistuneen pankkilähetyksen jälkeen automaattisesti.

## 4.2.2 Kuukausiraportti

Maksupäätte tulostaa ja nollaa kuukausiraportin automaattisesti kuun vaihteessa. Voit myös tulostaa ja nollata kuukausiraportin manuaalisesti.

Kuukausiraportin tulostus:

Paina näytön valintanäppäintä 1 ja Enter.  
Valitse KUUKAUSIRAPORTTI.  
Valitse uudestaan KUUKAUSIRAPORTTI  
Pääte tulostaa korttikohtaisesti eritellyn raportin.

Kuukausiraportin nollaus:

Paina näytön valintanäppäintä 1 ja Enter.  
Valitse KUUKAUSIRAPORTTI  
Valitse NOLLAA RAPORTTI  
Pääte nollaa raportin.

## 4.2.3 Tapahtumien lähetys

Pääte tekee päivän päätös lähetyksen, mikäli sen asetuksiin on määritelty jokin lähetyisaika. Lähetys voidaan tehdä myös manuaalisesti, esim. siinä tapauksessa, jos automaattinen yhteys ei ole onnistunut.

**HUOM! Automaattinen päivän päätös ei toimi, jos pääte on sammutettu.**

Paina näytön valintanäppäintä 1 ja Enter.  
Valitse LÄHETÄ TAPAHTUMAT.

Pääte tulostaa lähetyseräraportin ja ottaa yhteyden Verifonen palveluun. Pääte lähettää tapahtumat ja hakee tarvittavat EMV –aineistot.

Mikäli lähetys on onnistunut, raporttiin tulostuu teksti: TAPAHTUMAT LÄHETETTY JA NOLLATTU.



**HUOM! Kauppiaan vastuulla on tarkistaa tilitysten onnistuminen lähetyseräraportin ja maksupäätelautteen perusteella.**

## 4.2.5 Raportin selitykset

Lähetysraporttiin listataan maksutapahtumat korttityypeittäin. Tämän listauksen jälkeen on yhteenlaskettu yhteenveto kaikista maksutapahtumista:

LÄHETETTY: Summa ja kappalemäärä tapahtumista, jotka on lähetetty online-tapahtumana

LÄHETETÄÄN: Summa ja kappalemäärä tapahtumista, joita ei ole lähetetty online-tapahtumina vaan vasta lähetyksen yhteydessä.

YHTEENSÄ: Kaikkien tapahtumien yhteissumma ja kappalemäärä.

TAPAHTUMAT LÄHETETTY JA NOLLATTU: teksti kertoo, että lähetys on onnistunut

ONGELMARAPORTTI: Mahdolliset ongelmat erien lähetyksessä Verifonen palvelusta vastaanottajille

AID TAULU, BIN TAULU ja EMV AVAIMET: Päivityvät jos niihin on tullut muutoksia.

## 4.2.6 Ongelmaraportti

Maksupäättee toimii siten, että se lähettää tapahtumat ensin Verifonen palveluun. Palvelusta erät lähetään eteenpäin tapahtumien vastaanottajille. Jos erien lähetyksessä on ongelmia, saat tiedon niistä ongelmaraportissa. Jos käytössäsi on Raportointipalvelu, ongelmaraporttia ei tulostu. Tällöin ongelmatilassa olevat erät näkyvät palvelussa. Paperin säästämiseksi ongelmaraporttiin tulostuu aina maksimissaan 20 ongelmaerää. Tähän on listattu ongelmaraporttiin tulostuvat ongelmatyypit sekä toimenpiteet, joiden mukaan ongelmat korjataan.

Ongelmaraportti tulostuu maksupäätteelle kunnes ongelmat on kuitattu tai erät käsitelty uudestaan. Kun erä on kuitattu, sitä ei voida enää lähettää uudelleen. Erän kuittaaminen on aina asiakkaan vastuulla. Erää ei voi lähettää uudelleen itse.

VANHOJA TAPAHTUMIA = Maksupäätteeltä on lähetetty palveluun yli 20 päivää vanhoja tapahtumia.

Toimenpiteet = Erä voidaan lähettää eteenpäin, ota yhteys asiakaspalveluun. Jos tapahtumat on jo käsitelty uudelleen muuta kautta, voidaan erä kuitata maksupäätteeltä.

PANKKILÄHETYS EPÄONNISTUNUT = Erän lähetys vastaanottajalle on epäonnistunut.

Toimenpiteet = Ota yhteys asiakaspalveluun. Jos erä on käsitelty vastaanottajalla, sen voi kuitata maksupäätteeltä.

EI LÄHETETTÄ, DUPLIKAATTITAPAHTUMIA = Erää ei ole lähetetty, se sisältää duplikaattiaineistoa.

Toimenpiteet = Ota yhteys asiakaspalveluun. Jos erä on käsitelty muuta kautta, sen voi kuitata maksupäätteeltä.

LÄHETETTY PANKKIIN, PALAUTE VIIVÄSTYNYT = Erä on lähetetty vastaanottajalle, mutta sille ei ole saatu palautetta vastaanottajalta.

Toimenpiteet = Jos erä on tilitetty, voi ongelmailoituksen kuitata maksupäätteeltä. Muussa tapauksessa ota yhteys asiakaspalveluun.

TAPAHTUMAT HYLÄTTY = Erä on hylätty palautteessa.

Toimenpiteet = Ota yhteys asiakaspalveluun. Jos erä on käsitelty muuta kautta, sen voi kuitata maksupäätteeltä.

OSA TAPAHTUMISTA HYLÄTTY = Osa erän sisältämistä tapahtumista on hylätty palautteessa.

Toimenpiteet = Ota yhteys asiakaspalveluun.

## 4.2.7 Ongelman kuittaus

Paina näytön valintanäppäintä 1 ja Enter.

Valitse ONGELMARAPORTTI.

Valitse KUITTAA ONGELMA.

ONGELMA NRO: Näppäile tähän ongelmaraportista ongelman edessä oleva nelinumeroisen luku ja paina Enter.

Maksupäätte yhdistää Verifone raportointi -palveluun, kuittaa ongelman ja ilmoittaa tästä näytöllä ONGELMA KUITATTU.

Jos kuittaus ei onnistu, näytölle tulee ilmoitus ONGELMAA EI VOITU KUITATA.



**HUOM! Kauppiaan omalla vastuulla on rahaliikenteen seuraaminen ja mahdollisten ongelmien selvitys.**

**Kuitattuja eriä ei voida enää välittää eteenpäin, ne poistuvat automaattisesti Verifonen palvelusta.**

**Eriä, joista tilityksiä ei ole saatu ei tule ikinä kuitata maksupäätteeltä. Ne voidaan lähettää uudelleen eteenpäin Verifonen toimesta.**



### 4.3 Varmennuksen ilmoitukset

Kun tapahtuma hylätään varmennuskeskuksessa, tulostuu kuittiin vastauskoodi, josta ilmenee, miksi tapahtuma on hylätty. Tapahtuma hylätään pankin tai luottokorttiyhtiön antaman ilmoituksen perusteella.

<b>000-099</b>	<b>Ilmoittavat hyväksymisen</b>
000	Hyväksytty
001	Tarkista henkilöllisyys
002	Hyväksytty osasummalle
003	Hyväksytty (VIP)
005	Hyväksytty, tilin tyypin määritellyt kortinantaja
006	Hyväksytty osalle summaa, tilin tyypin määritellyt kortinantaja
007	Hyväksytty, sirun päivitys
<b>100-199</b>	<b>Ei myyntilupaa, kortin poisottoa ei vaadita</b>
100	Ei hyväksytty
101	Kortti ei ole enää voimassa
102	Epäilty korttiväärennös
103	Kassahenkilö, soita vastaanottajalle
104	Rajoitettu kortti
105	Kassahenkilö, soita vastaanottajan turvaosastolle
106	Sallitut PIN-yritykset ylitetty
107	Kassahenkilö soita kortinantajalle
108	Kassahenkilö, katso kortinantajan erityisehdot, varmenna manuaalisesti
109	Maksunsaajatunniste väärä
110	Väärä summa
111	Väärä korttinumero
112	PIN-tiedot vaadittu
113	Provisio ei hyväksyttävissä
114	Tilityyppiä ei ole
115	Vaadittu toiminta ei ole tuettu
116	Ei riittävästi varoja
117	Väärä PIN
118	Tuntematon kortti
119	Tapahtuma ei ole sallittu kortinhaltijalle
120	Tapahtuma ei ole sallittu maksupääätteelle
121	Ylittää noston määrän limiitin
122	Turvallisuusrikkomus
123	Ylittää noston aikaliimitin (liian usein)
124	Lakirikkomus
125	Kortti ei ole vielä voimassa
126	Virheellinen PIN block
127	PINin pituuden virhe
128	PINin avaimen synkronointivirhe
129	Epäilty väärinkäytös

<b>200-299</b>	<b><u>Hylätty, kortin poisotto vaaditaan</u></b>
200	Ei ole hyväksytty
201	Kortti ei ole enää voimassa
202	Epäilty korttiväärennös
203	Kassahenkilö, ota yhteyttä vastaanottajaan
204	Rajoitettu kortti
205	Kassahenkilö, soita vastaanottajan turvaosastolle
206	Sallittujen PIN-yritysten määrä ylitetty
207	Eriyistilanne
208	Hävinnyt kortti
209	Varastettu kortti
210	Epäilty väärinkäytös
300	Onnistunut
306	Epäonnistunut
307	Epäonnistunut, muotovirhe
400	Tapahtuma hylätty. Hyväksytty varmennuksen peruutus. Yritä uudelleen.
<b>900-999</b>	<b><u>Varmentaminen ei onnistu, järjestelmävirhe</u></b>
902	Virheellinen tapahtuma
903	Tee tapahtuma uudelleen
904	Muotovirhe, yritä uudelleen
905	Ei voi reitittää tapahtumaa vastaanottajalle
906	Kortinantajan järjestelmissä hetkellinen käyttökatko
907	Ei yhteyttä kortinantajaan
908	Sanomaa ei voi reitittää
909	Järjestelmävirhe
910	Ei yhteyttä kortinantajaan
911	Ei yhteyttä kortinantajaan
912	Kortinantaja ei tavoitettavissa
913	Tuplatapahtumalähetys
914	Alkuperäistä tapahtumaa ei pystytä jäljittämään
915	Tarkistusvirhe, kortinantajan järjestelmät hetkellisesti poissa käytöstä
916	MAC-virhe
917	MAC-sykrontointivirhe
918	Tiedonsiirtoavaimet eivät käytettävissä
919	Salauksen avausavaimien synkronointivirhe
920	Turvaohjelman virhe, yritä uudelleen
921	Turvaohjelman virhe, ei tapahtumaa
922	Tuntematon sanomanumero
923	Tapahtumaa käsitellään
930	Maksupäättevire, pvm-virhe
<b>1Z3</b>	<b>Yhteys varmennuskeskukseen ei onnistu, yritä uudelleen</b>
<b>0Y1</b>	<b>Offline hyväksytty, ilman varmennusta</b>
<b>0Y3</b>	<b>Offline hyväksytty, varmennus ei ole onnistunut</b>
<b>1Z1</b>	<b>Offline hylätty</b>

## 5. ERIKOISVERSIOT

### 5.1 Käteiskuitti

Käteiskuittia käytetään silloin kun asiakas maksaa käteisellä ja halutaan kirjoittaa kuitti maksupäätteellä. Käteisostot näkyvät myös lähetyseräraportissa.

Käteiskuitti aktivoidaan Asetukset-valikosta

#### **Käteiskuitin teko:**

Siirry Menu-valikkoon navigointinäppäimellä.

Valitse KÄTEISKUITTI.

Valitse MAKSU

SUMMA: Näppäile eurosumma sentteineen ja paina Enter.

ALV %: Näppäile ALV ja paina Enter.

Pääte tulostaa myyjän kuitin, jonka jälkeen kysyy tulostetaanko asiakkaan kuittia. Paina Enter, jos haluat asiakkaan kuitin tulostettua. Muuten paina Peruutus.

#### **Käteiskuitin oikaisu:**

Siirry Menu-valikkoon navigointinäppäimellä.

Valitse KÄTEISKUITTI

Valitse OIKAISU

SUMMA: Näppäile eurosumma sentteineen ja paina Enter.

Pääte tulostaa myyjän kuitin, jonka jälkeen kysyy tulostetaanko asiakkaan kuittia. Paina Enter, jos haluat asiakkaan kuitin tulostettua. Muuten paina Peruutus.

### 5.2 Extra

Extraa käytetään esim. ravintoloissa kun halutaan että asiakas voi jättää tippiä tarjoilijalle.

Extra aktivoidaan Asetukset -valikosta

Maksupääte pyytää syöttämään Tipin maksutapahtuman aikana.

### 5.3 ALV

ALV aktivoidaan Asetukset –valikosta.

Vaihtoehdot:

KYLLÄ = Maksupääte kysyy ALV -prosenttia aina maksutapahtumaa tehtäessä. Valitse tämä mikäli käytät eri ALV-prosentteja.

EI = ALV on pois käytöstä

KIINTEÄ ALV = Voit määritellä käyttämäsi ALV -prosentin, valitse tämä mikäli käytät aina samaa ALV -prosenttia. Tällöin maksupääte ei kysy erikseen ALV -prosenttia tapahtumaa tehtäessä.

Kun ALV on käytössä, ALV:n osuus eritellään kuitille.

## 5.4 Pakkovarmennus

Pakkovarmennus aktivoidaan Asetukset -valikosta.

Kun pakkovarmennus on käytössä, pääte varmentaa kaikki tapahtumat automaattisesti summasta ja kortista riippumatta.

## 5.5 Monikassa

Monikassa aktivoidaan Asetukset -valikosta (2.1).

Maksupääte kysyy kassanumeroa maksutapahtumaa tehtäessä. Syötä tähän kassanumero väliltä 1 - 99. Kassanumerolla voidaan erotella esimerkiksi myyjiä tai tarjoilijoita. Kassanumero tulostuu kuitteihin.

## 5.6 Ennakkovarmennus

Ennakkovarmennus tekee kortille katevarauksen ja sen voi veloittaa tai purkaa jälkikäteen.

### 1. Uusi katevaraus

Menu -> Ennakkovarmennus -> Uusi katevaraus

**Jos käytössä on viite, pääte kysyy viitettä tapahtuman alussa. Viitteen voi tarvittaessa ohittaa painamalla Enter.**

Syötä kortti tai lue juova.

Summa: Näppäile summa ja paina Enter.

Syötä PIN ja enter: Asiakas syöttää PIN-koodin ja painaa Enter.

Maksupääte tekee katevarauksen asiakkaan kortille ja tulostaa myyjän tositteen.

Tulosta asiakkaan kuitti: Paina Enter, jos haluat tulostaa asiakkaan tositteen. Muuten Peruutus.

**HUOM! Katevarausta ei ole mahdollista tehdä käyttämällä lähilukuominaisuutta.**

### 2. Katevarauksen päätös

Katevaraus voidaan joko veloittaa tai peruuttaa. Tarvittaessa veloituksen summaa voidaan myös muuttaa.

Menu -> Ennakkovarmennus -> Katevarauksen päätös

#### a) Varauksen peruutus

Syötä kortti tai lue juova.

Korttinumeron voi myös näppäillä painamalla \*-näppäintä tai varaustunnuksen painamalla #-näppäintä. Varaustunnus löytyy ennakkovarmennuksen tositteesta.

**Jos käytössä on viite, pääte kysyy viitettä peruutusta tehtäessä. Viitteen voi näppäillä ja painaa Enter. Jos samaa viitettä on käytetty useammassa ennakkovarmennuksessa, valitse peruutettavan ennakkovarmennuksen varaustunnus. Viitteen näppäilyyn voi ohittaa painamalla Enter.**

Jos samalla kortilla on tehty useampi ennakkovarmennus, valitse peruutettavan ennakkovarmennuksen varaustunnus.

Pääte purkaa katevarauksen ja tulostaa myyjän tositteen. Pääte tulostaa myyjän kuitin, ja kysyy tulostetaanko asiakkaan kuittia. Paina Enter, jos haluat asiakkaan kuitin tulostettua. Muuten paina Peruutus.

## **b) Varauksen veloitus**

Syötä kortti tai lue juova.

Korttinumeron voi myös näppäillä painamalla \*-näppäintä tai varaustunnuksen painamalla #-näppäintä. Varaustunnus löytyy ennakkovarmennuksen tositteesta.

**Jos käytössä on viite, pääte kysyy viitettä veloitusta tehtäessä. Viitteen voi näppäillä ja painaa Enter. Jos samaa viitettä on käytetty useammassa ennakkovarmennuksessa, valitse peruutettavan ennakkovarmennuksen varaustunnus. Viitteen näppäilyyn voi ohittaa painamalla Enter.**

Jos kortilla on tehty useampi ennakkovarmennus, valitse veloitettavan ennakkovarmennuksen varaustunnus.

Summa: Maksupääte näyttää ennakkovarmennuksen summan. Summan voi tarvittaessa muuttaa pyyhkimällä sen pois Korjaus-näppäimellä ja tämän jälkeen näppäilemällä oikean summan. Hyväksy painamalla Enter.

SUMMA EI MUUTETTU: Maksupääte tulostaa myyjän tositteen. Maksupääte kysyy, tulostetaanko asiakkaan kuitti. Paina Enter tai Peruutus.

SUMMA ON SUUREMPI KUIN KATEVARAUS: Maksupääte kysyy maksetaanko erotus samalla kortilla. Jos koko summa maksetaan samalla kortilla, paina Enter. Jos erotus halutaan maksaa toisella kortilla, paina Peruutus-näppäintä. Maksupääte pyytää syöttämään toisen kortin, jonka jälkeen asiakas näppäilee PIN-koodin ja painaa Enter. Maksupääte tulostaa ensin erotuksen tositteen ja sen jälkeen alkuperäisen ennakkovarauksen summan tositteen kun kortti on poistettu lukijasta. Maksupääte kysyy, tulostetaanko asiakkaan kuitti. Paina Enter tai Peruutus. Jos katevaraus on etsitty näppäilemällä viite tai varaustunnus, koko summa veloitetaan samalta kortilta.

SUMMA ON PIENEMPI KUIN KATEVARAUS: Maksupääte tulostaa ensin tositteen peruutetusta osasta ja sen jälkeen tositteen veloituksesta. Maksupääte kysyy, tulostetaanko asiakkaan kuitti. Paina Enter tai Peruutus.

**HUOM! Maksupääte ilmoittaa Tapahtuma puuttuu, jos katevarausta ei ole kortilla.**

## **3. Viitteen käyttö**

Menu -> Ennakkovarmennus -> Viitteen käyttö

Jos haluat käyttää viitettä, valitse Kyllä.

Kun viite on käytössä, maksupääte pyytää syöttämään viitteen katevarausta tehtäessä. Viite näkyy ennakkovarmennuksen tositteessa kohdassa VIITTEEN KÄYTTÖ.

Viitteeseen voi näppäillä kirjaimia, numeroita ja merkkejä.

Kirjainten syöttö tapahtuu painamalla numeronäppäintä, jossa kyseinen kirjain on, niin monta kertaa, että haluttu kirjain tai merkki tulee näytölle. Pienen kirjaimen saat painamalla näytöltä "A->a"-näppäintä.

1= Q Z .

2= A B C

3= D E F

4= G H I

5= J K L

6= M N O

7= P R S

8= T U V

9= W X Y

0= - välilyönti +

\*= \* , ' "

#= # ! : ; @ = & / \ % \$ \_

## 6. LISÄVERSIOT

### 6.1 Tuoteversio

Tuoteversio on lisäversio, jossa päätteelle määritellään tuotteita. Tuoteversiossa kuitteihin tulostuu erittely myydyistä tuotteista. Tällä voi korvata kassakonekuitin. Tuoteversiota aktivoidaan Verifonella.

#### **ALV-ryhmien perustaminen**

ASETUKSET -> MUOKKAA ALV RYHMIÄ

Valitse tämä, niin saat näytölle valikon, jossa on seuraavat vaihtoehdot:

- a) LISÄÄ ALV RYHMÄ
- b) MUOKKAA ALV RYHMÄÄ
- c) POISTA ALV RYHMÄ

#### **a) Lisää ALV-ryhmä**

ALV RYHMÄ: Näppäile ryhmän numero, väliltä 0-99 ja paina Enter.

ALV: Näppäile ALV-prosentti kahden desimaalin tarkkuudella ja paina Enter.

Pääte näyttää ALV-ryhmän numeron ja ALV-prosentin. Hyväksy Enterillä tai keskeytä Peruutuksella.

LISÄÄ SEURAAVA : Jos haluat lisätä uuden ALV-ryhmän paina Enter, muuten Peruutus.

#### **b) Muokkaa ALV-ryhmää**

ALV RYHMÄ : Näppäile muokattavan ALV-ryhmän numero ja paina Enter.

ALV : Näppäile uusi ALV-prosentti ja paina Enter.

Pääte näyttää ALV-ryhmän numeron ja ALV-prosentin. Hyväksy Enterillä tai keskeytä Peruutuksella.

PÄIVITÄ SEURAAVA: Jos haluat muokata seuraavaa ALV-ryhmää paina Enter, muuten Peruutus.

#### **c) Poista ALV-ryhmä**

**HUOM! Et voi poistaa ryhmää jos se on määritelty jonkin tuotteen ryhmäksi, tuote on poistettava ensin.**

ALV RYHMÄ : Näppäile poistettavan ALV-ryhmän numero ja paina Enter.

OLETKO VARMA : Paina Enter.

POISTA SEURAAVA : Jos haluat poistaa toisen ALV-ryhmän paina Enter, muuten Peruutus.

#### **Tuotteiden perustaminen**

ASETUKSET -> MUOKKAA TUOTTEITA

Valitse tämä, niin saat näytölle valikon, jossa on seuraavat vaihtoehdot:

- a) LISÄÄ TUOTE
- b) MUOKKAA TUOTTEITA
- c) POISTA TUOTE

## a) Lisää tuote

TUOTENUMERO : Näppäile tuotteen numero, väliltä 0-99 ja paina Enter.

TUOTE : Näppäile tuotteen nimi ja paina Enter.

ALV RYHMÄ : Näppäile ALV-ryhmän numero ja paina Enter.

HINTA : Näppäile tuotteen hinta ja paina Enter. Jos tuotteella ei ole kiinteää hintaa, jätä hinnaksi 0

OLETKO VARMA : Pääte näyttää tuotteen nimen, alv ryhmän numeron ja hinnan. Hyväksy Enterillä tai keskeytä Peruutuksella.

LISÄÄ SEURAAVA : Jos haluat lisätä uuden tuotteen, paina Enter, muuten Peruutus.

## b) Muokkaa tuotteita

TUOTENUMERO : Näppäile tuotteen numero, väliltä 0-99 ja paina Enter.

TUOTE: Muuta tuotteen nimi tarvittaessa ja paina Enter.

ALV RYHMÄ : Muuta tuotteen ALV-ryhmää tarvittaessa ja paina Enter.

HINTA : Muuta tuotteen hintaa tarvittaessa ja paina Enter.

OLETKO VARMA : Pääte näyttää tuotteen nimen, ALV-ryhmän numeron ja hinnan. Hyväksy Enterillä tai keskeytä Peruutuksella.

PÄIVITÄ SEURAAVA : Jos haluat muokata toisen tuotteen tietoja, paina Enter, muuten Peruutus.

## c) Poista tuote

**HUOM! Et voi poistaa tuotteita, joista on myyntiä päätteellä, tai jos et ole nollannut päiväraporttia.**

TUOTENUMERO: Näppäile poistettavan tuotteen tuotenumero ja paina Enter.

OLETKO VARMA: Paina Enter.

POISTA SEURAAVA : Jos haluat poistaa toisen tuotteen, paina Enter, muuten Peruutus.

## Tuotteiden ja ALV-luokkien listaus

Syötettyäsi ALV-luokat ja Tuotteet, voit tulostaa listauksen niistä.

ALV-tuloste: ASETUKSET -> TULOSTA PARAMETRIT -> TULOSTA ALV RYHMÄT.

Tuotetuloste: ASETUKSET -> TULOSTA PARAMETRIT -> TULOSTA TUOTTEET.

## Tuotetapahtuman teko

Paina tähtinäppäintä (\*)

TUOTENUMERO : Näppäile myytävän tuotteen numero ja Enter.

Kpl : Näppäile tuotteiden kappalemäärä ja paina Enter.

0.00 EUR : Näppäile eurosumma ja paina Enter. Mikäli tuotteelle on määriteltä kiinteä hinta, pääte näyttää hinnan. Voit muuttaa sitä halutessasi ja painaa Enter.

Pääte näyttää tuotteiden lukumäärän ja yhteissumman, paina Enter.

Näytölle tulee seuraavat vaihtoehdot:

a) KÄTEISKUITTI – Valitse tämä, jos asiakas maksaa käteisellä.

b) JATKA – Valitse tämä, jos asiakas maksaa kortilla.

c) LISÄÄ TUOTTEITA – Valitse tämä, jos myyt useamman tuotteen.

Pääte tulostaa kuitit.

## Tuotetapahtuman oikaisu

Valitse MENU ja valitse KÄTEISKUITTI.

Valitse OIKAISU.

LISÄÄ TUOTE : paina Enter ja näppäile oikaistavan tuotteen numero.



Kpl : Näppäile kappalemäärä ja paina Enter.

LOPPUSUMMA: Paina Enter.

Pääte näyttää tuotteiden lukumäärän ja yhteissumman, paina Enter.

Näytölle tulee seuraavat vaihtoehdot:

a) JATKA – Pääte tulostaa oikaisutositteen.

b) LISÄÄ TUOTTEITA – Valitse tämä, jos oikaiset useamman tuotteen.

Pääte tulostaa kuitit.

**HUOM! Jos tapahtuma on maksettu kortilla, on tehtävä myös normaali peruutus korttitapahtumalle.**

## Tuoteraportit

Raportin tulostus:

RAPORTIT -> PÄIVÄRAPORTTI -> PÄIVÄRAPORTTI

Pääte tulostaa raportin, jossa on listattu myydyt tuotteet, tuotteiden lukumäärät, myytyjen tuotteiden yhteissummat sekä myynnin alv-luokittain.

Raportin nollaus:

Pääte kerää raporttiin tapahtumia, kunnes se nollataan. Nollauksen voi tehdä milloin vain.

RAPORTIT -> PÄIVÄRAPORTTI -> NOLLAA RAPORTTI -> KYLLÄ

Pääte tulostaa raportin tuotemyynnistä ja nollaa sen

## 6.2 Monen käyttäjän versio

Monen käyttäjän versio on lisäversio, jossa samaa maksupäätettä käyttää useampi yrittäjä ja rahat ohjautuvat yrittäjien omille tileille.

### Käyttäjälistan tulostus

ASETUKSET -> TULOSTA PARAMETRIT -> MONENKÄYTTÄJÄT

Pääte tulostaa listan päätteiden käyttäjistä. Tässä listassa näkyvät käyttäjänumerot, kuittitekstit sekä jäsenliikenumerot.

### Maksutapahtuman teko

Tapahtumaa tehtäessä pääte kysyy käyttäjää -> näppäile tähän oma käyttäjänumerosi ja paina Enter.

### Raportit

Raportit tulostuvat kuten perusversiossa, mutta lähetysraportti tulostuu jokaiselle käyttäjälle erikseen.

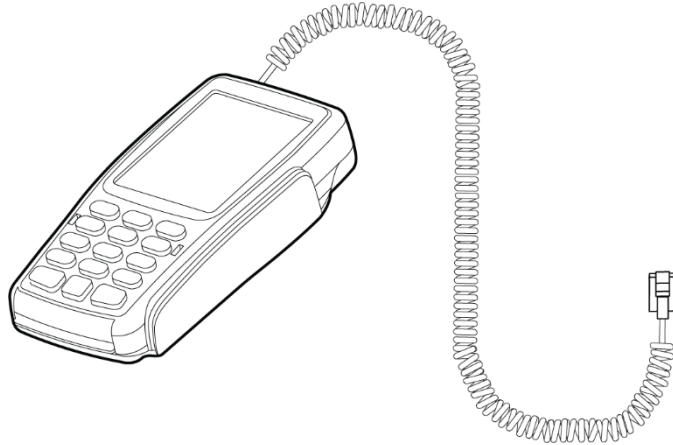
**HUOM! Monen käyttäjän versiossa ei ole kuukausiraporttia.**

## 6.3 Erillinen sirukortinlukija

Verifone VX 520C maksupäätteeseen voidaan liittää erillinen Verifone VX 820 sirukortinlukija.

VX 820 sirukortinlukijassa on:

- Sisäänrakennettu NFC-lukija
- Sirukortinlukija
- Mangneetikortinlukija
- Suuri ja selkeä LCD-värinäyttö
- Kosketusnäyttö



VX820 sirukortinlukija kiinnitetään VX520 maksupäätteen pohjaan RS232 porttiin.

### **Maksutapahtuman teko sirukortinlukijalla:**

ANNA SUMMA: Näppäile summa VX 520 maksupäätteelle

SYÖTÄ KORTTI: Asiakas syöttää kortin sirukortinlukijaan

DEBIT / CREDIT: Asiakas valitsee maksutavan

SYÖTÄ PIN JA ENTER: Asiakas syöttää PIN-koodin ja painaa Enter

OTA KORTTI: Asiakas voi ottaa kortin lukijasta

VX 520 maksupäätte tulostaa kuitit.

## 7. VIRHETILANTEITA

Olemme koonneet tähän yleisimpiä virhetilanteita ja ratkaisuja niihin.

Verkkosivuiltamme löydät laajan valikoiman maksupäätteen käyttöönottoon, käyttöön sekä ongelmatilanteiden ratkaisuun liittyviä videoita. Videosivun osoite on [www.verifone.com/fi/fi/videos](http://www.verifone.com/fi/fi/videos)

VIRHEILMOITUS / VIRHETILANNE	RATKAISU
EI SIM KORTTIA	Päätteen sisällä ei ole SIM-korttia tai maksupäätte ei tunnista sitä. -> Katso tarkempi ohje SIM-kortin asetuksesta ohjekirjan kohdasta SIM-kortti.
VIRHE. EI AKKUA	Tarkista että päätteen akku on kunnolla kiinni. Pääte ei toimi jos akku on irti.-> Katso tarkempi ohje akun kiinnityksestä ohjekirjan kohdasta Akku.
EMV-AINEISTOT PUUTTUVAT, LADATAANKO AINEISTOT?	Pääte ei ole ladannut tarvittavia EMV-aineistoja. -> Paina Enter, pääte yhdistää Verifonen palveluun ja lataa tarvittavat aineistot.
KÄYTÄ JUOVAA	Pääte ei voi lukea kortin sirua. -> Käytä magneettijuovaa.
KÄYTÄ SIRUA	Kortissa on EMV -sirua. -> Käytä sirua.
PIN LUKITTU	Kortin PIN -koodi on lukittu. -> Lukituksen saa auki ottamalla yhteyttä kortinantajaan tai käyttämällä korttia rahannostoautomaatissa oikealla PIN -koodilla.
SOVELLUS LUKITTU	Kortissa oleva sovellus on lukittu. -> Kortinhaltijan on otettava yhteys kortinantajaan.
JÄSENLIKENUMERO PUUTTUU	<ul style="list-style-type: none"> <li>- Korttityyppi ei ole mukana korttivalikoimassa, joten sillä ei voi maksaa.</li> <li>- päätteeltä puuttuvat AID ja BIN – taulut. -&gt; tee tapahtumien lähetys</li> <li>- Jos kyseessä on uusi korttityyppi joka on lisätty parametreihin -&gt; lataa parametrit ja tee tapahtumien lähetys</li> </ul>
EI MUKANA	Korttityyppi ei ole mukana korttivalikoimassa, joten sillä ei voi maksaa.
EI SALLITTU	Korttityypillä ei ole sallittua tehdä kyseistä maksutapahtumaa. Korttityypillä ei ole sallittua tehdä kyseistä maksutapahtumaa. Esimerkiksi Visa Electronilla ei voi näppäillä tapahtumaa.
VÄÄRÄ KORTTI	Tarkista että lukijassa oleva kortti on kyseistä tapahtumaa varten vaadittu kortti.
TAPAHTUMA PUUTTUU	Peruutusta tehdessä: Kyseistä tapahtumaa ei ole päätteen muistissa -> tarkista tapahtuman tositenumero tai tee peruutus raportointipalvelusta
YLÄRAJA	Tapahtuman summa ylittää kyseiselle kortille asetetun ylärajan.
VÄÄRÄ PIN	Asiakas syöttänyt kortin PIN-koodin väärin
DOWNLOAD NEEDED	Päätteeltä on hävinnyt ohjelma. -> Ota yhteys asiakaspalveluun.
TAMPERING DETECTED	Pääte on mennyt turvalukitustilaan. -> Ota yhteys asiakaspalveluun.

<p>YHTEYDENOTTOVIRHE / TIEDONSIIRTOVIRHE / TARKISTA LIITÄNNÄT JA YRITÄ UUELLEEN</p>	<p>Pääte ei saa yhteyttä:</p> <ul style="list-style-type: none"> <li>- Käytä päätteestä virta pois -&gt; yritä yhteyttä uudestaan.</li> <li>- 3G yhteys -&gt; Tarkista, että SIM-kortti on kunnolla paikoillaan.</li> <li>- 3G yhteys -&gt; Varmista että liittymä on aktiivinen.</li> <li>- LAN yhteys -&gt; Varmista että Internet yhteys toimii.</li> <li>- Jos ongelma jatkuu, ota yhteys asiakaspalveluun.</li> </ul>
<p>CSD KEY EXPIRED</p>	<p>Päätteen muistissa on lähettämättömiä tapahtumia - &gt; Tee tapahtumien lähetys</p>
<p>Maksupääte ei lue kortteja kunnolla tai ollenkaan</p>	<ul style="list-style-type: none"> <li>- Käytä päätteestä virta pois -&gt; yritä uudelleen</li> <li>- Lukija saattaa olla likainen -&gt; Puhdista sirulukija puhdistuskortilla ja yritä uudelleen.</li> <li>- Parametreissä voi olla puutteita -&gt; Lataa parametrit, tee tapahtumien lähetys ja yritä uudelleen.</li> <li>- Jos ongelma jatkuu, ota yhteys asiakaspalveluun.</li> </ul>
<p>Maksupäätteen näyttö on pimeä</p>	<ul style="list-style-type: none"> <li>- Käynnistä pääte pitämällä Enter-näppäintä pohjassa.</li> <li>- Varmista että akku on oikein kytketty päätteeseen.</li> <li>- Akku saattaa olla tyhjä -&gt; kytke pääte virtajohtoon.</li> <li>- Varmista että virtalähteen muuntajassa palaa merkkivalo.</li> <li>- Jos ongelma jatkuu, ota yhteys asiakaspalveluun.</li> </ul>

## 8. HUOLTO



**HUOM! Maksupäätettä ei saa korjata itse, se on aina toimitettava huoltoon.**

Mikäli epäilet tai on todettu maksupäätteen olevan rikki tai vioittunut, toimi seuraavasti:

- Pakkaa maksupääte siten, että se on suojattu hyvin kuljetuksen aikana.
- Liitä mukaan selvitys oletetusta viasta, tieto siitä onko muistissa maksutapahtumia sekä yhteystietosi. Voit myös käyttää valmista saatetta seuraavalla sivulla.
- Johtoja ja kaapeleita ei tarvitse lähettää päätteen mukana, ellet halua, että niiden toimivuus tarkistetaan samalla.
- Lähetä maksupääte huoltoon postitse. Postimaksun maksaa aina lähettäjä.

Verifone Finland Oy / Huolto

Vantaankoskentie 14 01670 Vantaa

HUOLTOSAATE:

YRITYKSEN NIMI:

YHTEYSHENKILÖ YRITYKSESSÄ:

PUHELINNUMERO:

RIKKOUTUMISEN SYY:

MITEN TOIMIMATTOMUUS ILMENEE?:

HALUAN ETTÄ MINULLE ILMOITETAAN HUOLTOKUSTANNUKSISTA ETUKÄTEEN.  
[ ] KYLLÄ [ ] EI

ONKO PÄÄTTEEN MUISTISSA LÄHETTÄMÄTTÖMIÄ MAKSUTAPAHTUMIA?:  
[ ] KYLLÄ [ ] EI

MUUTA HUOMAUTETTAVAA: